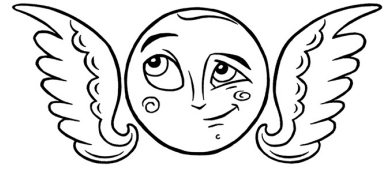


1



Sýslumannskonan á Bustarfelli

(Stytt útgáfa)

Það var einu sinni kona sem átti heima á bæ sem heitir Bustarfell. Konan átti mann sem var sýslumaður og þess vegna var hún kölluð sýslumannskonan.

Eitt sinn dreymdi hana að til hennar kæmi maður sem biður hana að koma með sér. Hún gerði það og þau fóru að stórum steini sem stóð í landi Bustarfells.

Maðurinn gekk þrisvar réttsælis í kringum steininn og þá breyttist steinninn í lítið en skrautlegt hús. Þau fara inn í húsið og þar er kona mannsins að fæða barn.

Maðurinn biður sýslumannskonuna að bjarga konunni sinni því ekkert gæti hjálpað henni nema aðstoð frá mennskri konu. Sýslumannskonan gengur þá að álfkonunni og segir „Jesús góður hjálpi þér“. Um leið og hún sagði þetta fæddi álfkonan barnið án nokkurra vandræða, þeim til mikillar gleði.

Maðurinn biður sýslumannskonuna að hjálpa þeim við að baða nýfædda barnið og álfkonan lætur hana fá krem sem hún á að bera í augu barnsins. Sýslumannskonan gerir það og telur að kremið hljóti að vera mjög gott og laumast til að setja smá krem í hægri auga sitt.

Þegar hún er búin að baða barnið býst hún til heimferðar en að skilnaði gefur álfkonan henni dýran dúk úr fallegu efni. Dúkurinn er sagður vera úr guðvef og allur gullofínn.

Því næst gengur maðurinn með sýslumannskonunni út úr húsinu og þegar þau koma út gengur hann þrisvar rangsælis í kringum húsið og það verður þá aftur að steini. Hann fylgir konunni síðan aftur heim að Bustarfelli og skilur þar við hana.

Þegar hún vaknar morguninn eftir kikir hún undir koddann sinn og finnur þar fallega dúkinn sem álfkonan hafði gefið henni. Hún sýnir fólkinu á bænum dúkinn og enginn hafði séð nokkuð í líkingu við þennan dúk. Seinna var dúkurinn hafður sem altarisklæði í kirkju **en núna er þessi dúkur til sýnis í Safnahúsinu. Þegar þið heimsækið Safnahúsið eigið þið eftir að fá að skoða dúkinn sem álfkonan gaf sýslumannskonunni.**

En sagan af sýslumannskonunni á Bustarfell heldur áfram því eftir þetta tók hún eftir breytingu á hægri auga sínu, sem hún hafði borðið kremið í. Upp frá þessu sá hún fleira með hægri auganu heldur en með því vinstra. Hún gat nú séð inn í álfheima með öðru auganu.

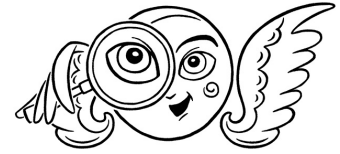
Eftir þetta sá hún klappirnar og björgin nálægt Bustarfelli sem bæi, hús og þorp. Hún sá þar fullt af fólki sem hegðaði sér öðruvísi en annað fólk, sló og rakaði og ræktaði tún og engjar. Það átti naut, kindur og hesta, sem enginn sá nema sýslumannskonan.

Svona gekk þetta í langan tíma þangað til hún hitti aftur álfkonuna sem hafði gefið henni fina dúkinn. Sýslumannskonan heilsaði henni vingjarnlega en álfkonan brást reið við og hrækti í hægri augað á sýslumannskonunni án þess að segja nokkuð. Eftir það gat sýslumannskonan ekki lengur séð inn í álfheima.

2

Sýslumannskonan á Bustarfelli

(Sagan í fullri lengd)



Að Bustarfelli í Vopnafirði var einu sinni sýslumaður, ríkur og stórættaður. Hann var kvongaður og átti rausnarbú mikið.

Sá var siður á Bustarfelli að fólk lagðist til svefns á vetrum áður en ljós var kveikt í baðstofu og réð konan sýslumannsins því alltént hvað lengi var sofið. Kveikti hún sjálf ljós og vakti fólk.

Það var einhverju sinni að konan vaknar ekki sem hún var vön og fer vinnufólkið á fætur og kveikir. Vill ekki sýslumaður láta vekja hana. Segir hann að hana muni dreyma og skuli hún njóta draumsins.

Og er langt er liðið á nótt vaknar hún loksins og varpar allmæðulega öndinni. Segir hún þá draum sinn að henni þyki maður hafa komið að sér og beðið sig upp standa og fara með sér. Hún gjörir það og fer hann með hana nokkuð frá bænum og að steini einum stórum sem stóð í landeign Bustarfells og hún þekkti.

Maðurinn gengur þrisvar réttsælis í kringum steininn og sýnist þá konunni hann verða að litlu en skrautlegu húsi. Leiðir hann svo konuna inn í húsið og er þar allt fagurlega umbúið. Þar sér hún, að kona liggur á gólfi og er mjög þunglega haldin. Kerling ein var og í húsinu og ekki fleira manna.

Maðurinn bar þá upp erindið við konu sýslumannsins og biður hana bjarga konu sinni sem liggja á gólfi og muni deyja nema hún njóti fulltingis mannskra manna. Sýslumannskonan gengur þá að sængurkonunni og segir: „Jesús góður hjálpi þér“. Við þessi orð brá svo við að konan verður bráðum léttari og aflar það þeim öllum hinnar mestu gleði.

Það sér sýslumannskonan að eftir það hún nefndi Jesúnafn, skreiðist kerlingin ofan og sópar sem vandlegast innan allt eldhúsið og ímyndar sýslumannskonan sér að kerlingu hafi lítið þótt hreinkast híbýlin við það nafn. Nú er tekið til að lauga barnið og skal sýslumannskonan vera fyrir þeim starfa. Fær sængurkonan henni bauk með smyrslum í sem hún á að bera í augu barnsins um leið og hún laugar. Þetta gjörir sýslumannskonan og ætlar að smyrsl þessi muni heilnæm.

Dettur henni í hug að bera þau í augu sér en þorir það þó ekki fyrir fólkinu. Þó getur hún með lagi og svo enginn sá brugðið fingurgómnum í hægra auga sitt. Er svo lokið lauganinni og býst sýslumannskonan til heimferðar. En að skilnaði gefur sængurkonan henni dúk mjög dýran. Var hann úr guðvef og allur gullofinn.

Gengur svo maðurinn með sýslumannskonunni út úr húsinu og er þau koma út gengur hann þrisvar rangsælis í kringum húsið og verður það þá aftur að steini. Fylgir hann konunni síðan aftur heim að Bustarfelli og skilur þar við hana.

Tekur nú sýslumannskonan dúkinn undan höfði sér og sýnir til jarteikna um sögu sína. Þóttist enginn slíkan grip séð hafa af samri tegund og er svo sagt að dúkur þessi sé enn hafður að altarisklæði við kirkju þá sem Bustarfell á kirkjusókn að.

En frá sýslumannskonunni er það að segja að hún fann þá breytingu á hægra auga sínu, sem hún hafði borið smyrslin í, að nú sá hún með því allt sem skeði bæði í jörðu og á.

Er svo sagt að nálægt Bustarfelli séu klappir miklar og björg stór. Sá nú sýslumannskonan að þetta var raunar öðruvísi en sýndist og að þetta var allt bæir, hús og þorp stór. Var það allt fullt af fólki sem hafði allt atferli sem annað fólk, sló og rakaði og yrkti tún og engjar. Það átti naut, sauði og hesta, sem allt gekk innan um annan búsmala, og eins fólkið, það gekk með öðru fólki og vann það sem því sýndist. En enginn sá það nema sýslumannskonan.

Tók hún eftir því að þetta fólk var miklu verkhyggjara og veðurglegggra en annað fólk. Breiddi það oft hey þegar ekki var þerrir og stundum breiddi það ekki þó á væri brakandi þerrir. Tók sýslumannskonan eftir því að þá kom ætíð þerrir þegar það breiddi en rigning ef það breiddi ekki en aðrir breiddu og svo var um annan verknað.

Tók sýslumannskonan mjög eftir því búnað og verklag og þótti henni sér það allt að góðu verða. Liðu svo fram nokkrir tímar.

Það var einhverju sinni að sýslumannskonan kemur í kaupstað. Og er hún kemur í krambúð sér hún að kona sú er hún sat yfir forðum er fyrir innan búðarborðið. Hefur hún tínt saman og hlaðið í fang sér ýmislegu sem fágætast var af kramvöru hjá kaupmönnum. Það sér sýslumannskonan að enginn verður var við konu þessa nema hún. Hún gengur því að borðinu og segir mjög vingjarnlega: „Og við sjáumst þá hérna aftur“. Huldukonan snýr sér við mjög reiðilega og hrækir í hægra augað á sýslumannskonunni án þess að segja nokkuð. En svo brá við að sýslumannskonan sá ekki huldukonuna upp frá því og ekkert frammar en hún hafði séð áður en hún bar smyrsl í hægra augað á sér.

(J.Á.I. -- Handrit Jóns alþingismanns Sigurðssonar á Gautlöndum.)

Heimild:

J.Á.I. Handrit Jóns alþingismanns Sigurðssonar á Gautlöndum. „Sýslumannskonan á Bustarfelli“. Netútgáfan, júní 1997. Sótt af: <http://www.snerpa.is/net/thjod/syslu.htm> (þann 18.03.2015).